

## **1. PRZDMIOT DOKUMENTACJI.**

# **KOSZULA MĘSKA BIAŁA Z KRÓTKIM RĘKAWEM**

## **UPROSZCZONA DOKUMENTACJA TECHNICZNO-TECHNOLOGICZNA**

### **2. OPIS OGÓLNY**

Koszula męska z przodu zapinana na guziki. Kołnierz na odcinanej stójce. Tył z fałdami po bokach z doszywanym karczkiem tyłu. Przód lewy - imitacja plisy szerokości 3,5 cm na aparat. Przód prawy - podwinięty 1+3 cm do spodu. Na lewym przodzie naszyta kieszeń o ściętych rogach. Rękawy krótkie, w dole imitacja mankietika szerokości 3 cm na aparat.

Dół koszuli podwinięty do spodu na aparacie 0,7 cm.

### **2.1. NORMY I DOKUMENTY ZWIĄZANE**

PN-P-84518:1996 Wyroby odzieżowe. Terminologia.

PN-91/P-01831 Elementy wyrobów odzieżowych.

PN-83/P-84501 Wyroby konfekcyjne. Szwy.

PN-83/P-84502 Wyroby konfekcyjne. Ściegi.

PN-83/P-84506 Wyroby konfekcyjne. Badania odbiorcze.

PN-83/P-84507 Wyroby konfekcyjne. Stopnie jakości.

PN-EN ISO 3758:2006 Znaki informacyjne o sposobie konserwacji w postaci  
symboli graficznych

PN-P-84509:1997 Wyroby odzieżowe. Pakowanie, przechowywanie, transport.

PN-91/P-84504 Wyroby konfekcyjne. Wielkości.

lub

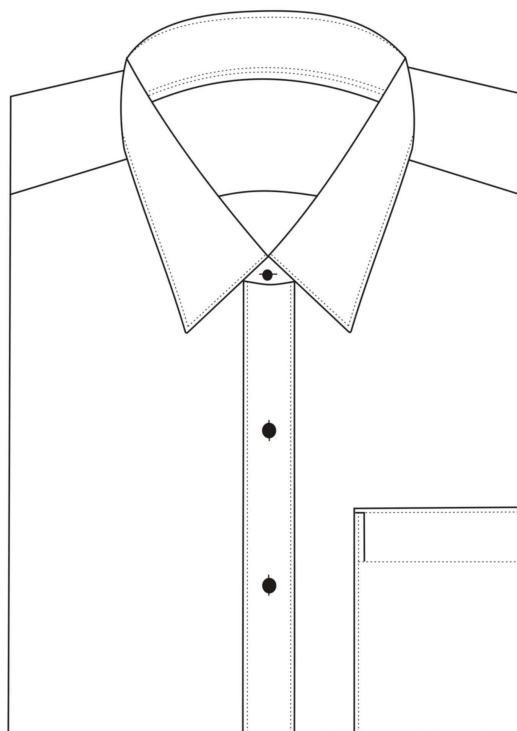
PN-EN 13402:2005 Wyroby odzieżowe. Wielkości.

PN-90/P-84531 Wyroby konfekcyjne. Oznaczenie.

PN-90/P-84530 Wyroby konfekcyjne. Składanie.

PN-80/P-81101 Nici odzieżowe. Postanowienia ogólne.

### 3. RUSUNEK MODELOWY.



#### 4. WYMAGANIA TECHNICZNE

##### 4.1. Wykaz materiałów zasadniczych i dodatków:

Lp.	Nazwa materiału	Symbol	Producent
1.	Tkanina zasadnicza – biała (55% bawełna, 45% poliester)		
2.	Wkładka z naniesieniem: Kołnierz (2 warstwy) Stójka (1 warstwa) Plisa (1 warstwa)		
3.	Nici - dobrane do koloru tkaniny		
4.	Guziki w kolorze tkaniny zasadniczej – dwudziurkowe Wzrost 170 – 12 szt. Wzrost 175-195 – 13 szt.		

##### 4.2. DANE DOTYCZĄCE TKANINY

Tkanina biała

Skala Pantona: 11-0601 TP

Masa powierzchniowa: g/m<sup>2</sup> 133

Liczba nitek na dm: o/w 552/280

Masa liniowa: o/w tex 12,8/130

Skład surowca: 55% bawełna, 45% poliester

##### 4.3. ŚCIEGI MASZYNOWE

Szwy wg PN-83/P-84501

Ściegi wg PN-83/P-84502

- Szwy łączące wykonane na maszynach „overlock” i stębnówka winny wynosić 0,7 cm.
- Ilość ściegów maszynowych winna wynosić od 4-5 na 1 cm
- Przy obrabianiu dziurek po 12-14 ściegów na 1 cm

#### OPIS OBRÓBK

#### **4.4. Tył**

W tyle ułożone fałdki wg znaków.

Karczki złożyć prawymi stronami tkaniny do środka.

Między karczek spodni i wierzchni włożyć tył koszuli i przesyć szwem 0,7 cm od krawędzi.

Karczki przewinąć do góry.

#### **4.5. Przody**

Przód prawy podwinąć 1-3 cm i przestębnowany.

W lewym przodzie wykonać imitację plisy szer. 3,5 cm na aparat.

Na lewym przodzie nałożyć kieszeń wg znaków i nastębnować.

#### **5.3 Kieszeń**

Górną krawędź kieszeni podwinąć do spodu 1-3,5 cm w znaków.

Kieszeń zaprasować wg szablonu.

Nałożyć na przód, nastębnować 0,1 cm od krawędzi.

U góry kieszeń zamocować w prostokąt w celu zabezpieczenia przed pruciem.

#### **5.4 Ramiona**

Ramiona przodów połączyć z ramionami karczków na maszynie overlock.

#### **5.5 Kołnierz**

Na spodnią stronę główki kołnierza wierzchniego nałożyć spunktowany dwuwarstwowy wkład z tkaniny powlekanej i zgrzać.

Wierzch kołnierza z wkładem nałożyć na spód kołnierza prawymi stronami do wewnątrz i odszyć. Kołnierzy wywrócić, rogi wykonać tak, aby były jednakowe, obciągnąć do spodu. Kołnierz przestębnować 0,3 cm od krawędzi.

Na spodnią stronę stójki wierzchniej nałożyć wkład z tkaniny powlekanej w odległości 1,1 cm od brzegu podkładając jednocześnie pośrodku wszywkę rozmiarową.

Stójkę przewinąć do wierzchu i przestębnować 0,1 cm od krawędzi. Wystającą krawędź stójki spodniej wszyć do wykroju szyi. Krawędzią stójki wierzchniej nakryć stębnówkę wszywania i przestębnowania brzegiem.

#### **5.6. Rękawy**

W dole rękawa wykonać imitację mankietika szer. 3,0 cm na aparat. Rękawy wszyć do wykroju pach na maszynie overlock 5-nitkowym. Boki koszuli i rękawów połączyć maszyną overlock 5-nitkowym, wszywając jednocześnie w prawy bok znaki ostrzegawcze ze składami surowcowymi odległości 6,5 cm od pach, a w odległości 12 cm od podwiniętego dołu łątkę brakarską. Zamocować u dołu szew zszycia rękawów.

### **5.7 Dziurki**

Dziurki w lewym przodzie wykonać wg tabeli wymiarów stałych.

### **5.8 Guziki**

Guziki w prawym przodzie przyszyć wg dziurek wykonanych w lewym przodzie. Zapasowy guzik doszyć od spodu w dole przodu prawego.

### **5.9 Dół koszuli.**

Dół koszuli podwinąć od spodu na aparacie 0,7 cm i przestębnować.

### **5.10 Wykończenie**

Etykietę zakładową przyszyć pod guzik (widoczny w tyle koszuli na wkładzie). Koszulę oczyścić z końców nici, uprasować i złożyć.

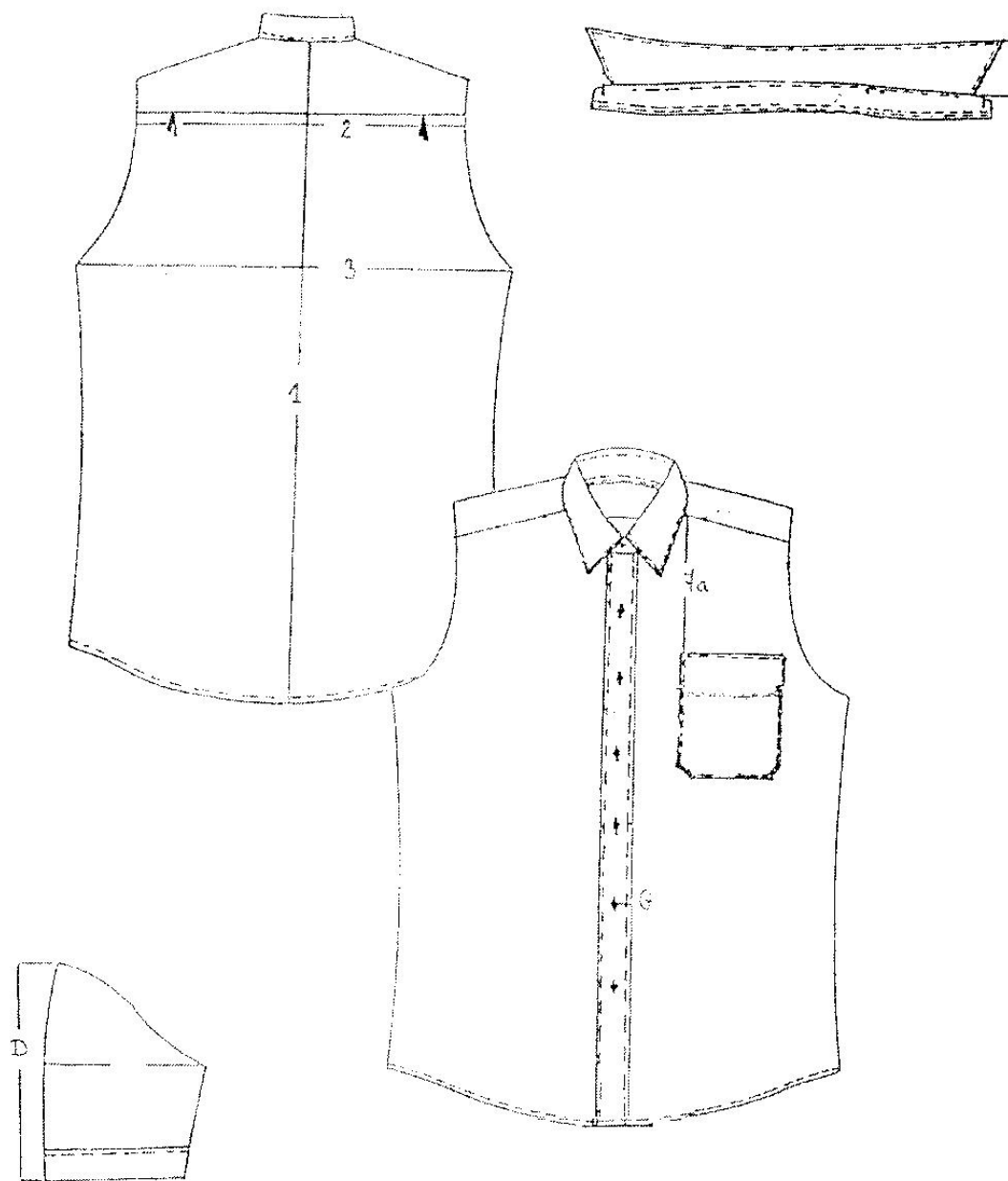
### **5.11 Składanie i prasowanie**

Koszulę złożyć na wkładzie tekturowym włożyć do torby foliowej a następnie pakować po 10 szt. w jednej wielkości do kartonu. Karton skleić taśmą, na krótszym boku kartonu nakleić etykietę zbiorczą.

## **6. ZESTAWIENIE ELEMENTÓW SKŁADOWYCH**

Rodzaj tkaniny	Lp.	Nazwy części składowych	Ilość części
Tkanina zasadnicza	1.	Przód	2
	2.	Tył	1
	3.	Karczek	2
	4.	Rękaw	2
	5.	Kołnierz	2
	6.	Stójka	2
	7.	Kieszeń	1
	Razem		12
Wkładka powlekana	1.	Kołnierz	2
	2.	Plisa	1
	3.	Stójka	1
	Razem		4
RAZEM			16

## 7. RYSUNKI TECHNICZNE - WYMIAROWE



## 8. KARTA TECHNICZNA WYROBU

KOŁNIERZ: <b>5349</b>	STĘBNÓWKI	KOŁNIERZ: <b>3 mm</b>
STÓJKA: <b>5349</b>		MANKIETY: <b>x</b>
FISZBINY: <b>tak</b>		PLISA: <b>5 mm</b>
PRZÓD L: <b>31-5, imitacja plisy na aparat 3,5 cm</b>		RAMIONA: <b>x</b>
PRZÓD P: <b>31-2 podw. 1-3 cm</b>		KIESZEŃ: <b>1 mm</b>
TYŁ: <b>31-1 z fałdkami po bokach</b>		KARCZEK: <b>x</b>
KARCZEK: <b>31-1</b>		PACHY: <b>x</b>
RĘKAW: <b>31-1 krótki</b>		PATKI: <b>x</b>
MANKIET: <b>x</b>		
WYKOŃCZENIE ROZCIĘCIA W RĘKAWIE: <b>x</b>		
KIESZEŃ: <b>K-01 x 1</b>		
WYKOŃCZENIE DOŁU KOSZULI: <b>0,7 cm</b>		
DŁUGOŚĆ KOSZULI: <b>x</b>		

MONTAŻ	PACHY: <b>overlock</b>
	BOKI: <b>overlock</b>
	RAMIONA: <b>overlock</b>
GUZIKI	PRZÓD: <b>7/8</b>
	ZAPASOWY: <b>1</b>
	MANKIETY: <b>x</b>
	KIESZEŃ: <b>x</b>
	KOŁNIERZ: <b>x</b>
	INNE: <b>x</b>
Odległość między guzikami: <b>I-5,6 odległ. 9,0 cm</b>	
Składanie:	
Rozmiar/wzrost:	